

**HALİL**  
**VURUCUOĞLU**  
**REBORN**  
07.04 - 07.05.2016

# Gölgedeki Kesikler

## Ali Şimşek

*“Başkalarında bizi rahatsız eden her unsur kendimizi anlamamıza yardım eder”*

**Carl Jung**

Kesiklerden kat kat bir mağara inşa etmek... Mağara, ıslak, koruyucu ve de dönülen yer. Halil Vurucuoğlu'nun “Reborn” resimleri bu ilksel arketipi koyuyor önümüze. Yeniden Doğuş'un ilksel kaynağını ve de rahmi...

Kesilmiş, üst üste bindirilmiş ve başka bir arketipin “karanlığın” gecenin içine uzanan o büyük delik... Bir hiyeroglif gibi kıvrılarak yer yer testere ucuna dönüşüveren iz.

Halil her bir fırça darbesinin kendini kesiklere çeviriyor. Yeniden Doğuş....

Fırça darbesinin kendisinin resmini yapmak gibi... Halil kağıt ve suluboyanın verdiği potansiyeli ince kıymıklara çeviriyor. Uzaktan bakıldığında hissedilen pentür etkisi, yaklaştığında kat kat kesiklerle bir hacme dönüşüveriyor. Pentürden bir bina inşa etmek gibi.

“Reborn” resimlerine eğimli bakmak gerekiyor. İşte o zaman katmanları ve hacmi dolayısıyla içe doğru devinen “Kuyu”yu görmek mümkün hale geliyor. İşte başka bir arketip... Kuyu!

Jung'un cinselliği ve biyolojiyi birbirine bağlayan **anima-animus** çiftlemesi yükselti ve çukur olarak birbirini tamamlamaya çalışıyor. Dağdan bir “self” olmaya çalışıyor ya da uçurumdan bir kendi'lik...

Self ve Ego... Bir kaya parçasının, gözenek gözenek, katman katman , kesik kesik geçişler. Tuvale yayılan devasa bir yontu, kadın ve erkek'in içiçe geçmiş, ayrılmaz karmaşası... Kayaya vuran gölge... Gökyüzünü yırtan kenarlar tamamlıyor

Yakından bakmak gerekiyor resimlere, işte o zaman damarlara dönüşen çizgileri, kavisleri ve vahşiliği görebiliyoruz. Bir monolitin ya da mermerin her an patlayacak damarları gibi.

Toprağın içe katlanması ve kocaman bir Vulva'ya dönüşmesi gibi. Suluboyanın hafif yayılışı, kağıdın transparanlığı ve inceliğiyle katlanan bir karanlık oluyor.

Yüzlerin karşılıklı duruşunda birbirine degecek kesikli bakışlar görüyoruz. Karşılıklı durmanın ve görmenin gerilimli buğusunu...

“Reborn” dizisi malzemenin bizzat kendisinde bir Oluş çıkartıyor. Resmetmenin bizzat

kendisini resmetmek kadar; resmin temel elemanı fırça darbesini “yapmak”, kesmek kadar ayrıntıcı... Ayartıcı.

Her bir kütlenin oluşturduğu gözenekler insan-doğa bölünmesiyle yaşanmış uygarlığın üstesinden gelemediği bir birlik hayali.. Toprak, bitki, toz. Henüz ayrışmamış olanın arketipi oluyor: Kosmos... Kaideyle yaratılmış güzel “estetik” bedeninin, çok ötesinde bir yapışık; birbiri üzerine yansıyan aynalar kadar puslu... Bizzat doğada –insan nedir ki başka-aranan bir barışma belki.

İçe dönüş, toprakta açılan oyuk ve rahim gibi ortak evrensel arketipin izlerini görmek de mümkün.

Hep birbiri içine akmaya hazır, yeniden doğuşa hazır...

Halil Vurucuoğlu, kadim ve hep güncel bir mitolojinin sayfalarını kat etmeye çalışıyor. Ancak eğimli ve yakından bakıldığında görülen bir kütleyle beraber. Resmin ve pentürün mimarisi.

Katlanarak gelen kolektif bir bilinçaltı belki...

# Cuts in the Shadow

## Ali Şimşek

*"Everything that irritates us about others can lead us to an understanding of ourselves"*

**Carl Jung**

To construct a multilayered cave from cuts... Cave, wet, protective and a place to return to. "Reborn" paintings by Halil Vurucuoğlu presents us with this primordial archetype. The womb of Rebirth as well as its primordial source...

That big hole, cut, overlapping and extending into another archetype "darkness" the night... The trace that partly transforms into a saw blade as it curls up like a hieroglyph.

Halil transforms himself into cuts at each brush stroke. Rebirth...

Like painting the brush stroke itself... Halil transforms the potential of the paper and watercolor into thin splinters. The peinture effect observed from a distance becomes a volume with multilayered cuts when one comes close to it. Like constructing a building made out of peinture.

One should look at "Reborn" paintings, slanted. Only then it is possible to see the layers and the volume and consequently the "Well" that moves inwards. Here is another archetype... the Well!

The anima-animus doubling of Jung that interlinks sexuality and biology try to complement each other as height and depth. It tries to be a "self" from the mountain or an entity from the cliff...

Self and Ego... cut, multilayered, porous transitions of a piece of rock. An enormous sculpture overspreading on the canvas, the inseparable and intertwined complexity of man and woman... The shadow on the rock... The edges that cut through the sky complete it.

We should have a close look at the paintings, that's when we can see the lines, curves which transform into veins and the wildness. Like the veins of a monolith or a marble, ready to explode at any moment.

Like the earth invaginating and transforming into a big Vulva. The light distribution of the watercolor becomes a darkness folding with the paper's transparency and delicacy. We observe discrete looks that almost touch one another in the opposing stance of the faces. The highly charged mist of standing opposed and seeing...

"Reborn" series brings out a Becoming in the material itself. As elaborative as painting the act of painting itself; as cutting, as "doing" the brush stroke which is the basic element of painting. Seductive.

Pores created by each mass imply the dream of unity that the civilization which has experienced the human-nature division, cannot overcome. Earth, plant, dust. The archetype of yet undissociated: Cosmos... an adherent, way beyond the beautiful "aesthetic" body created by pedestal; as misty as mirrors reflecting on each other... Perhaps a reconciliation sought in nature - what else is human - ...

It is also possible to observe traces of the common universal archetype such as introversion, cavity in the earth and the womb.

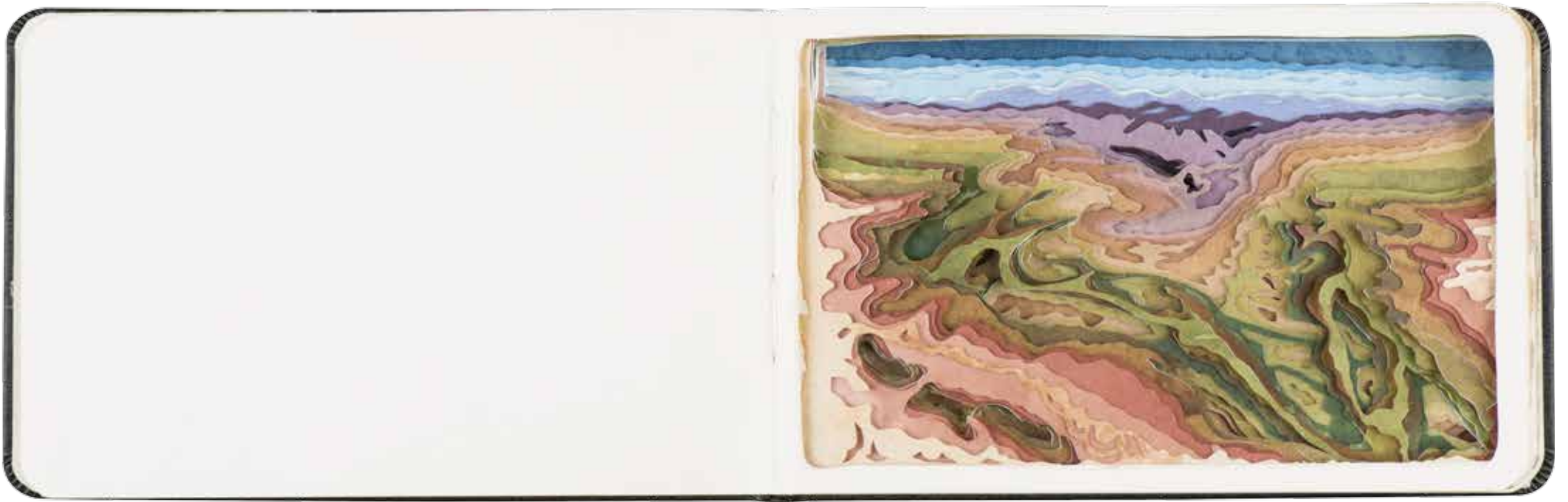
Always ready to flow into each other, ready for rebirth...

Halil Vurucuoğlu attempts to fold the pages of an ancient and ever-contemporary mythology. However with a mass that is visible only when inspected closely and slanted... The architecture of peinture and painting.

Perhaps a collective subconscious emerging exponentially...







'DERINLERDE', 2016, ELLE KAGIT KESME ÜZERINE SULUBOYA, 10 X 28 CM  
'DERINLERDE', 2016, WATERCOLOUR ON HAND CUT PAPER, 10 X 28 CM

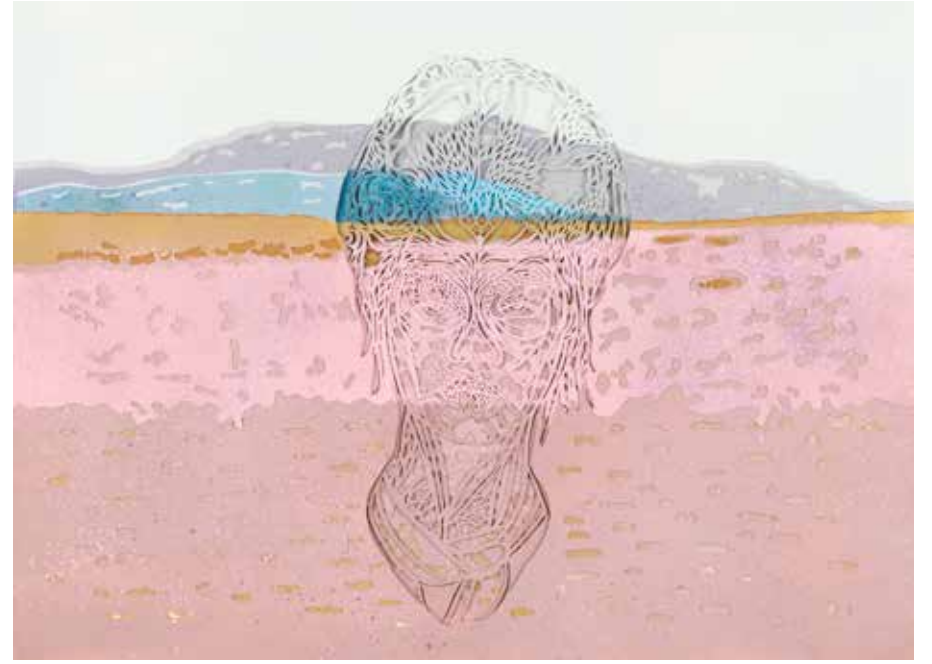




'BOŞLUK'; 2016, KAĞIT ÜZERİNE SULLUBOYA, 76.5 X 56 CM  
'BOŞLUK'; 2016, WATERCOLOUR ON PAPER, 76.5 X 56 CM



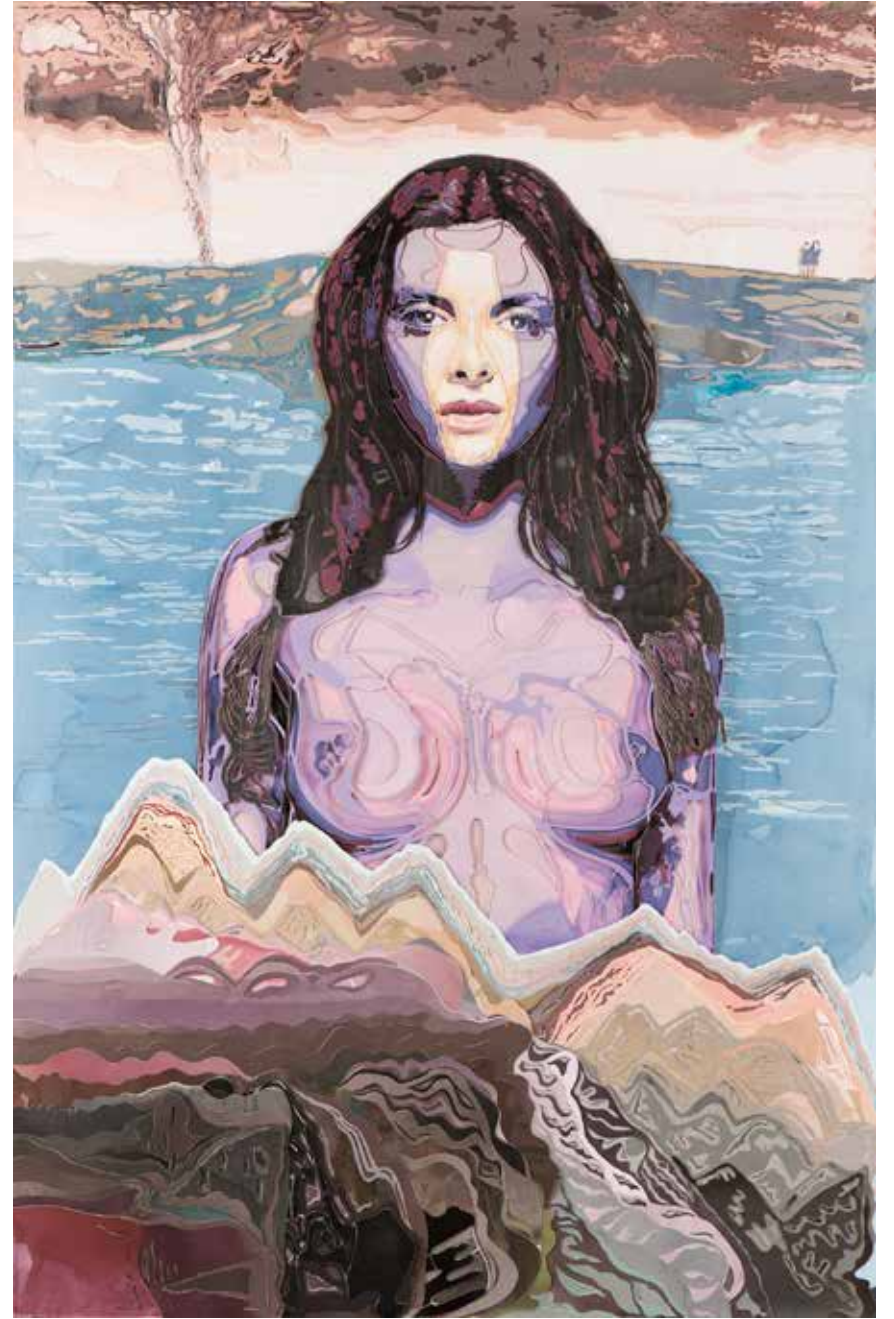
'PARALIZE', 2015, ELLE KESME KAĞIT ÜZERİNE SULLUBOYA VE SPREY BOYA, 32 X 49 CM  
'PARALIZE', 2015, WATERCOLOUR AND SPRAY PAINT ON HAND CUT PAPER, 32 X 49 CM



'BİLİNÇALTIMDA BİR YER', 2015, ELLE KESME KAĞIT ÜZERİNE SULLUBOYA VE SPREY BOYA, 36,5 X 50 CM  
'BİLİNÇALTIMDA BİR YER', 2015, WATERCOLOUR AND SPRAY PAINT ON HAND CUT PAPER, 36,5 X 50 CM

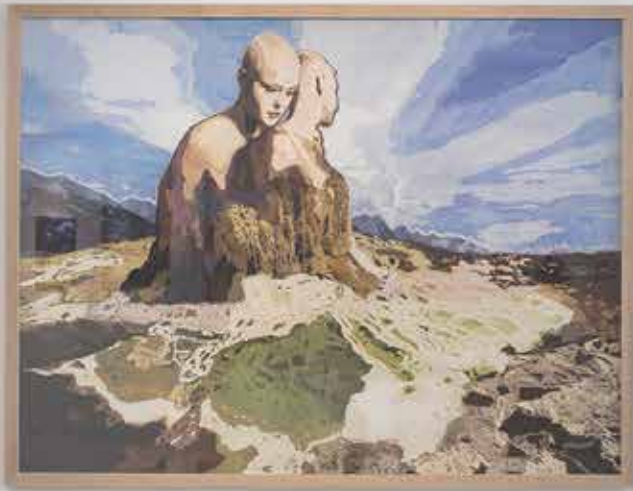


'DÖNÜŞÜM III'; 2015, ELLE KESME KAĞIT ÜZERİNE SULUBOYA VE SPREY BOYA, 37 X 41,5 CM  
'DÖNÜŞÜM III'; 2015, WATERCOLOUR SPRAY PAINT ON HAND CUT PAPER, 37 X 41,5 CM



'SELF & GÖLGE'; 2015, ELLE KESME KAĞIT ÜZERİNE SULUBOYA, 149 X 99 CM  
'SELF & SHADOW'; 2015, WATERCOLOUR ON PAPER, 149 X 99 CM







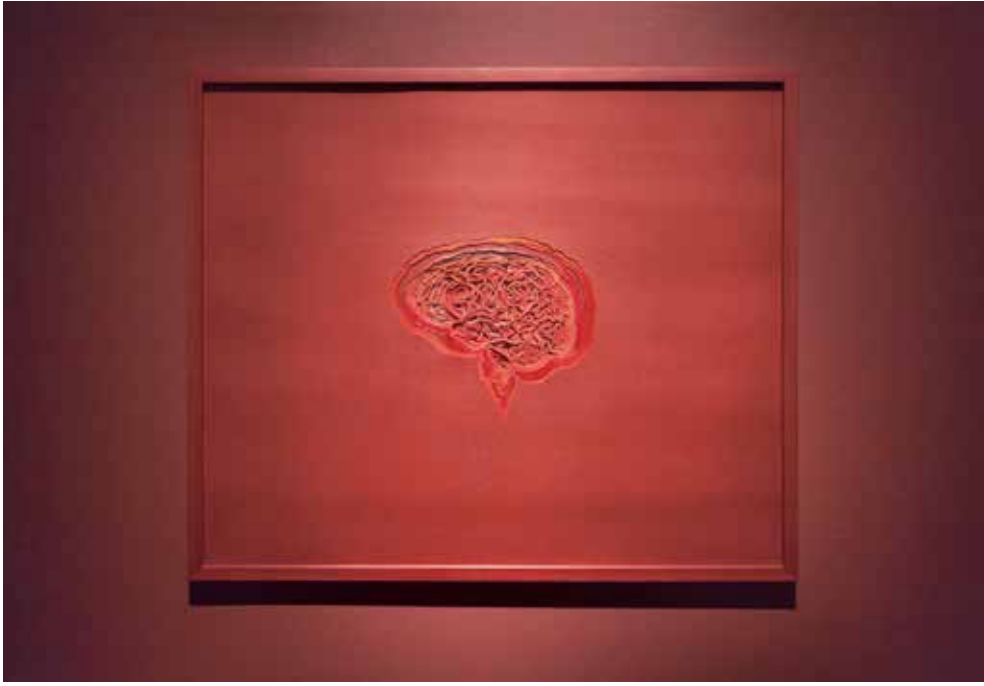
'**Dişil**', 2015, ELLE KESME KAĞIT ÜZERİNE SULUBOYA VE SPREY BOYA , 69 X 101 CM  
'**Dişil**', 2015, WATERCOLOUR AND SPRAY PAINT ON HAND CUT PAPER, 69 X 101 CM



'**Dört İşlev**', 2015, ELLE KESME KAĞIT ÜZERİNE SULUBOYA VE SPREY BOYA, 32 X 40 CM  
'**Dört İşlev**', 2015, WATERCOLOUR AND SPRAY PAINT ON HAND CUT PAPER, 32 X 40 CM



EXHIBITION  
ARTS CENTER



\*HISSEMEDİKLERİMİZ; 2015, ELLE KAĞIT KESME ÜZERİNE SULUBOYA, 50 X 60 CM  
\*HISSEMEDİKLERİMİZ; 2015, WATERCOLOUR ON HAND CUT PAPER, 50 X 60 CM

# Biyografi / Biography

## Halil Vurucuođlu

1984 İzmir doğumlu olan Halil Vurucuođlu resim yapma sürecini, katman katman eklemlenmeyle, büyüyüp gelişen zihinsel ve fiziksel bir eylem olarak tanımlar. Eserlerindeki görsel dili toplumsal olgular, bilgi dezenformasyonu, şuuraltı, madde ve mananın bileşimi olan insan ve kişisel hayatında ilgilendiđi farklı konular çeşitlendirirken aynı zamanda birbirleri arasındaki ilişkiyi yeni olanaklara doğru genişletiyor. Resmin klasikleşmiş tekniklerinin yeterli gelmediđi noktadan sonra yoğun arayış ve çalışma sonrası daha önce uygulanmamış ve bugün en yüksek aşamasına ulaştırdıđı özgün kağıt kesme tekniđi ile resim yapıyor. Suluboya ile renklendirip elle kestiđi kağıtlardan meydan getirdiđi resimlerle bu tekniđin öncüsü olan Vurucuođlu, 2016 yılında tekniđinde 10. senesini geride bırakırken deneyimlediđi olumlu ve olumsuz tecrübelerine hayalgücünü ekleyerek çalışmalarını sürdürüyor. Sanatçı, genellikle kağıt kesme işleriyle tanınsa da bunun yanı sıra suluboya ve sprey boya gibi farklı teknikler kullanarak da üretimlerine devam ediyor. Vurucuođlu çalışmalarını ve yaşamını İstanbul'da sürdürmektedir.

Halil Vurucuođlu, born in 1984 in Izmir, defines his painting process as a mental and physical act that grows and develops by an articulation with layers. While social phenomena, disinformation, the subconscious, human which is composed of matter and meaning, and various subjects Halil is interested personally diversify his visual language, they at the same time expand their interrelation into new possibilities. He works by an original paper cutting technique that has not been implemented before and that he has culminated today after an intense searching and working period as the classical techniques of painting has proved insufficient for him. Vurucuođlu who is the pioneer of this technique with his paintings composed of papers he has water-colored and cut by hand, continues his work by adding his imagination to his positive and negative experiences, leaving behind his 10th anniversary of using this technique. Although the artist is often known for his paper cut works, he also continues to use different techniques such as watercolor and spray paint. Vurucuođlu continues to work and live in Istanbul.



Yayınlayan

*Published by*

**GALERIST**

Meşrutiyet Caddesi, 67/1

Tepebaşı/İstanbul

www.galerist.com.tr

Fotoğraf

*Barış Özçetin*

**Rıdvan Bayrakoğlu**

Ses

*Sound*

**Erdem Tunalı**

Çeviri

*Translator*

**Ayşe Draz**

Danışman

*Consultant*

**Sedat Öztürk**

Sergi Ekibi

*Exhibition Team*

**Aslı Hatipoğlu, Aslı Seven, Doris Benhalegua Karako,**

**Fuat Eşrefoğlu, Gizem Karakaş,, Mustafa Ölçer,**

**Sema Hüzmeli, Pınar Bartık**

Baskı

*Printed by*

**Ofset Yapımevi**

Şair Sokak 4,

34410 Kağıthane İstanbul

T. (212) 295 86 01

F. (212) 295 64 55

©2016

500 kopya / *copies*

Bu katalog Halil Vurucuoğlu'nun 07.04.2016-07.05.2016 tarihleri arasında Galerist Tepebaşı'nda gerçekleşen 'Reborn' isimli sergisi nedeniyle yayınlanmıştır. Tüm yayın hakları saklıdır.

*This catalogue has been published on the occasion of Halil Vurucuoğlu's exhibition 'Reborn' at Galerist Tepebaşı between 07.04.2016-07.05.2016. All rights reserved.*

# GALERIST